

# RICH MORE PRESS 2017/12 発行

## — リッチモアプレス — vol.37

### Alpaca 柔らかく保温性に優れたアルパカ特集



#### アルパカレジエーロ

<イタリア製>

アルパカレジエーロ 3399  
50g玉巻(約225m)  
¥1,380(税別)  
スーパーファインアルパカ 75%  
ナイロン 25%  
棒針 10~11号  
標準ゲージ 18目 24段



#### カウニス

<イタリア製>

カウニス 3356  
40g玉巻(約88m)  
¥1,280(税別)  
ベビーアルパカ 53%  
エクストラファインメリノ 35%  
ナイロン 12%  
棒針 11~12号  
標準ゲージ 14.5目 22段



アルパカの毛はウールの毛と違って、パーマメントの効いていないまっすぐな毛ですので、同じ太さの糸を創ってもウールに比べて密度が高くなり重くなります。そこで、この糸はまずナイロンを芯にしたアルパカの起毛糸を創り、更にそれをリリヤーンに編み立てて、糸の構造にたっぷり空間を確保して高高性能のある糸に仕上げました。

従って、太い針で早く編めて、なおかつスーパーファインアルパカのぬめり感のあるソフトで軽量の作品を編むことができます。

少ない玉数でウェアも出来、糸処理や糸のつなぎ目が少なく済みます。

ベビーアルパカとエクストラファインメリノが主原料。中空状の糸構造で、大変軽くソフト。ダークなニュアンスカラーが魅力的。トップ染めのグラデーション。

#### 洗濯表示

- 液温は40°Cを限度とし、手洗いができる。
- 塩素系及び酸素系漂白剤の使用禁止。
- タンブル乾燥禁止。
- 日陰の平干しがよい。
- 底面温度110°Cを限度としてアイロン仕上げができる。
- パークロロエチレン及び石油系溶剤によるドライクリーニングができる。



※写真はイメージです。

### アルパカの素材の特徴

アルパカは、南アメリカアンデス山脈の湿潤高原地帯、特にペルー南部とボリビア(海拔およそ3,500~5,000m)で主に毛を利用するために放牧されていますが、全体の70%がペルーに生息すると言われています。ラクダ科のビクーニャ属またはラマ属に属する。

南米アンデスの過酷な自然環境から身を守る為、アルパカの毛は非常に細いのが特徴。それが驚きの柔らかさとしっとりとした滑らかさを生み出します。

毛の内側に空洞があり暖かい空気が溜まる為、非常に保温性に優れています。そして熱くなると余計な熱を発散します。

また、アルパカの毛は油分が含まれるので、防水性があり汚れがつきにくいです。普段のお手入れは、ホコリをはたいていただき、汚れが目立つ時や冬の終わりの収納の際には、ドライクリーニング又はご家庭での手洗いを。

手洗いの時は、40度以下の水温で軽く押し洗った後、平干して日陰で乾かして頂くだけです。吊るして干すとダレてしまいます。丈夫で、お手入れもしやすいアルパカニットは、しっかり長持ちして、長い間愛用していただくことができます。ドライクリーニングも可能です。

### - 新刊案内 -



2018年1月20日発行

## BEST EYE'S COLLECTIONS VOL.132 Rich More

ベストアイズコレクション 132号(春夏号)  
H610-132 ¥940(税別)

#### ■ロシア幻想

キリル文字を使う文化が開いたのは9世紀、ドニエプル川のほとりのルーシの中心都市キエフにおいてでした。ヨーロッパの東の隅で産声を上げたこの文化は東西へ拡大し、いつしか世界一の大きな国ロシアへと発展しました。2018年春夏リッチモアは、ロシア革命から100年を経て、共産主義、ソヴィエト、東西冷戦という人類の壮大な実験の主役を演じてきたこの大国の歴史と文化の魅力をイメージソースとして、デザイン展開致します。

※表紙のデザインは変更になる場合がございます。

### リッチモア ベストアイズ コレクション 発行回数変更のお知らせ

“リッチモアベストアイズコレクション”は、年4回発行から、春夏・秋冬の各1回の年2回発行に変更させていただきました。定価は従来通り940円(税別)で、定期購読をお申し込みいただいているお客様は、購読期間をそのまま延長させていただきます。



www.richmore.jp

手編みと手芸の情報サイト



www.amuuse.jp



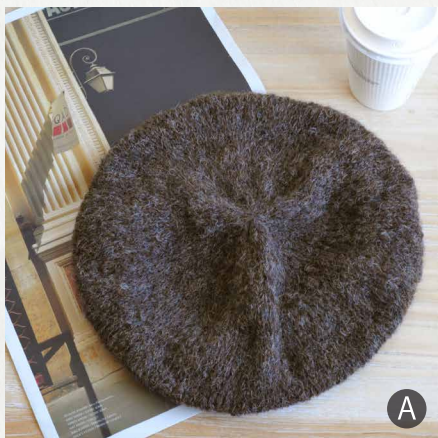
ハマナカ株式会社

〒616 8585 京都市右京区花園数ノ下町2番地の3  
TEL 075-463-5151(代)

amuuse-hamanaka.com



# Alpaca Leggero



## アルパカレジェーロの 1玉で出来るベレー帽&アームウォーマー

- A** 作品 No. CRM-452
  - 使用糸：アルパカレジェーロ C/#8-0.6 玉
  - 使用針：ハマナカアミアミ手あみ針
  - 玉付 2本針 8号、6号 特長 4本針 10号
- B** 作品 No. CRMS-453
  - 使用糸：アルパカレジェーロ C/#8-0.4 玉
  - 使用針：ハマナカアミアミ手あみ針 玉付 2本針 8号



# KAUNIS



## カウニスのメビウス2玉スヌード

### 作品 No. CRMS-455

- 使用糸：カウニス C/#3-2 玉
- 使用針：ハマナカアミアミ手あみ針 プチアミアミ 12号

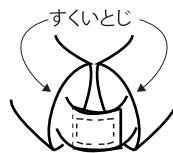
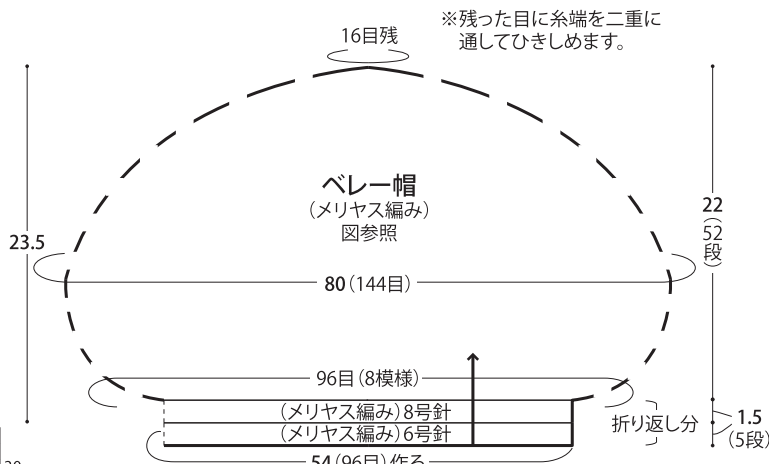
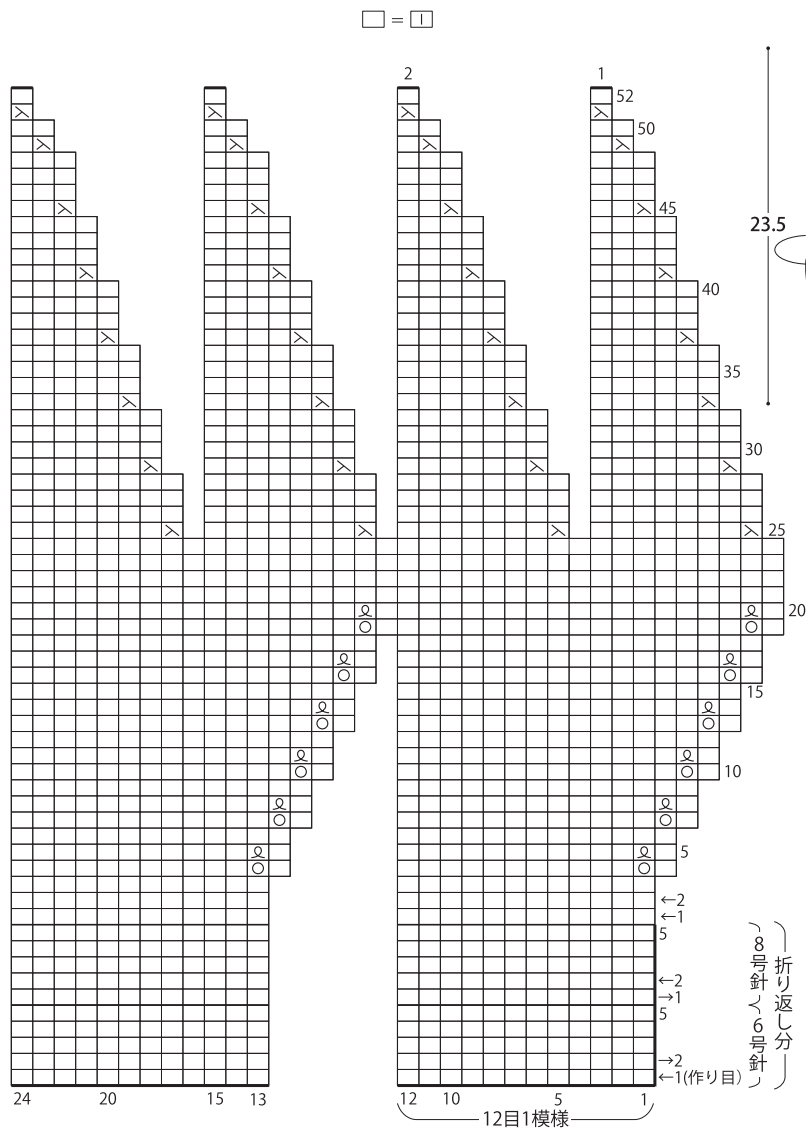


# アルパカレジェーロのベレー帽 CRM-452

## ●使用糸と使用針

使用糸(リッチモア手あみ糸)	色番	色	使用量
アルパカレジェーロ	No.8	(ダークブラウン)	0.6玉
使用針(ハマナカ アミアミ手あみ針)			
特長4本針10号 玉付2本針8号、6号			

- ゲージ…メリヤス編み 18目24段が10cm角
- 出来上がり寸法…頭囲54cm、深さ23.5cm
- 付属品…平ゴム(幅0.5cm) 56cm
- 編み方…糸は1本どりで、指定以外は10号針で編みます。一般的な作り目より編み始めます。折り返し部分は往復で編み、11段めからは輪で編みます。図を参考に編み、トップを絞ります。折り返し部分を巻きはぎします。ゴムを通して輪に縫いとめます。通し口をすくいとじします。



※ゴムを2cm重ねて縫いとめます。通し口をすくいとじします。

- 1段平
- 2-1-1-16
- 4-1-6-16 ↓減
- 1-1-1-16
- 5段平
- 3-1-5-8 } 増
- 4-1-1-8 } (端1目)
- 段目回数カ所(立てる)

8号針(6号針) 折り返し分

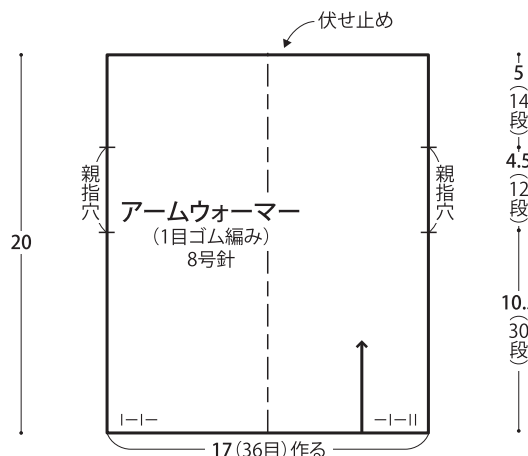


# アルパカレジェーロのアームウォーマー CRMS-453

## ●使用糸と使用針

使用糸(リッチモア手あみ糸)	色番	色	使用量
アルパカレジェーロ	No.8	(ダークブラウン)	0.4玉
使用針(ハマナカ アミアミ手あみ針)			
玉付2本針8号			

- ゲージ…1目ゴム編み 21目28段が10cm角
- 出来上がり寸法…幅8.5cm、長さ20cm
- 編み方…同じ物を2つ編みます。糸は1本どりで編みます。一般的な作り目より編み始めます。親指穴を残してすくいとじします。

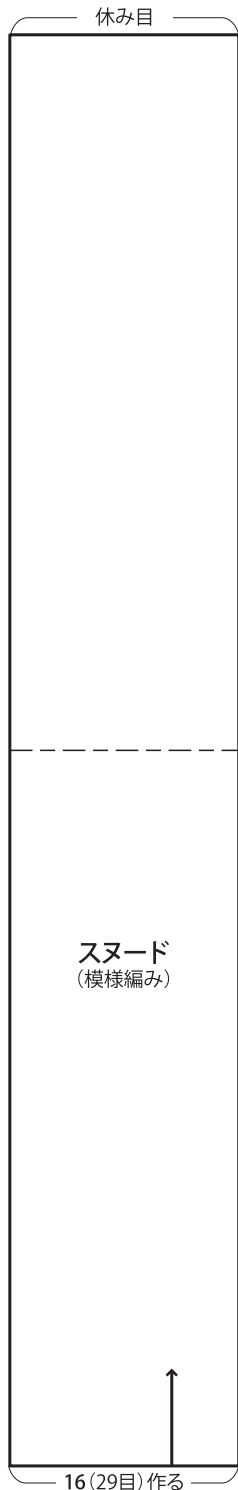


# カウニスのメビウス 2 玉スヌード CRMS-455

## ●使用糸と使用針

使用糸(リッチモア手あみ糸)	色番	色	使用量
カウニス	No.3	(赤緑系)	2玉
使用針(ハマナカ アミアミ手あみ針)			
ブチアミアミ12号			

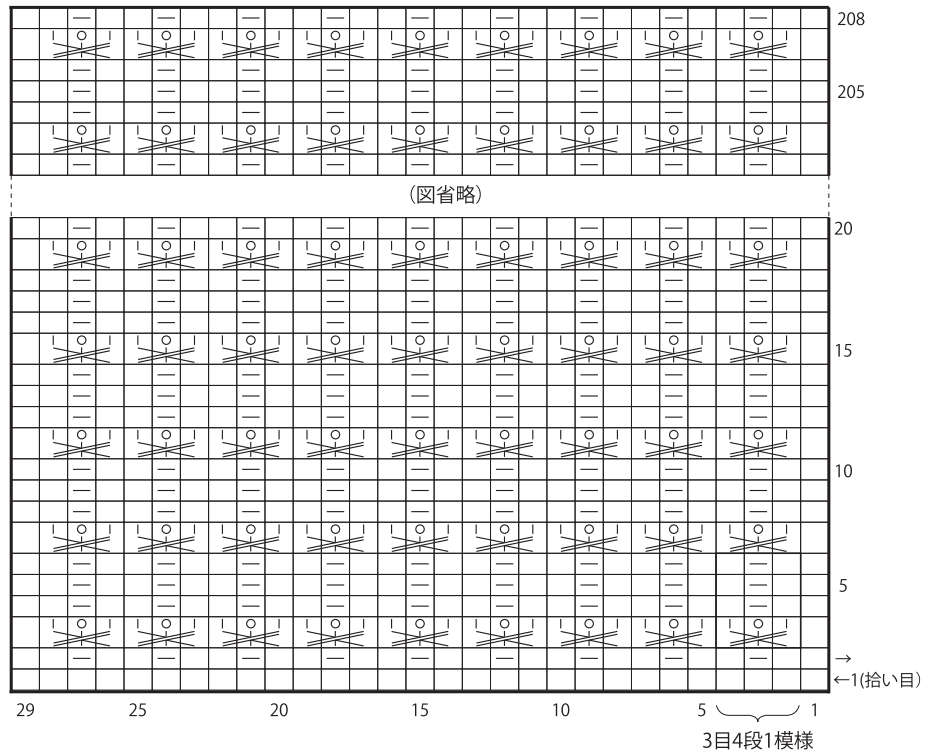
- ゲージ…模様編み 18目21段が10cm角
- 出来上がり寸法…幅16cm、長さ100cmを輪にする
- 編み方…糸は1本どりで編みます。別糸鎖の作り目より編み始めます。作り目をほどき、半回転ねじって、編み終わりと引き抜きはぎします。



## 模様編み

□ = □

 = 左上3目1度をしながらか目、かけ目、表目を編みだす



## スヌードのつなぎ方

