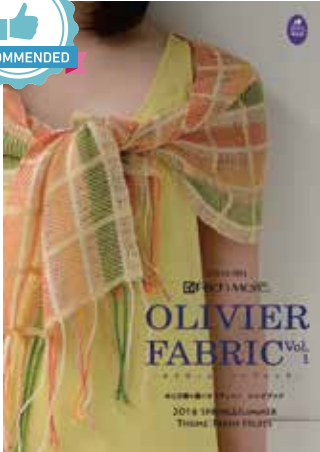


RICH MORE PRESS vol.21

リッチモアプレス vol.21

リッチモアの最新情報をお届けします



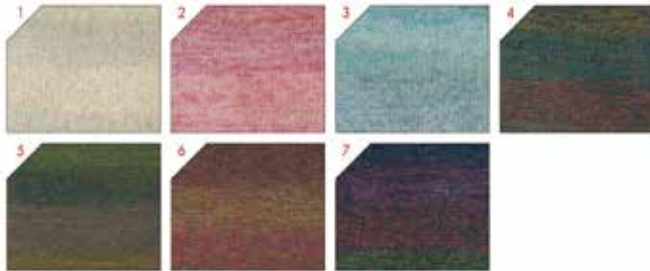
織・美・絵-オリヴィエ-
☆レシピブックが登場☆
計8点のバッグやストールのレシピを掲載

品番：H612-001

ORIVIER FABRIC Vol.1

-オリヴィエ ファブリック-
価格：1冊 400円(税別)
サイズ A4(中綴じ冊子)

今後毎年3月に春夏号、9月に秋冬号の年2回定期的に発刊予定



シルクテレーザ

25g玉巻(約93m) 絹38%、レーヨン25%、ポリエステル21%、綿16% ¥780(税別)

棒針4~5号 標準ゲージ23目28段 かぎ針4/0~5/0号 標準ゲージ21目10段

シルクとラメの光沢と落ち感が美しい棒針、かぎ針どちらもOKのシルクテレーザ。

UVカット効果もあります。

掲載

ベストアイズ126号(春号) BR-12625 ゴアードフレアトップス、BR-12626 ゆるミニトップス、

ベストアイズ127号(夏号) BR-12704 リーフ柄のパネルシースルー、BR-12728 アニマルレース使いのギザギザヘムプル

新商品情報やシーズンテーマなど



リッチモア公式ホームページを

<http://www.richmore.jp>

ご利用ください。

情報サイト「あむゆーず」に編み方動画があります。

あむゆーず動画 棒針編み で検索!



<http://amuuse-hamanaka.com/>



作品 No. NEY-22

シルクテレーザの連続モチーフジレ

すてきにハンドメイド3月号で
表紙を飾り、TV 初出演をされた
江本直子先生デザイン!
放送ではこちらの作品を
着用されてご出演されました☆



小花の可愛い編地



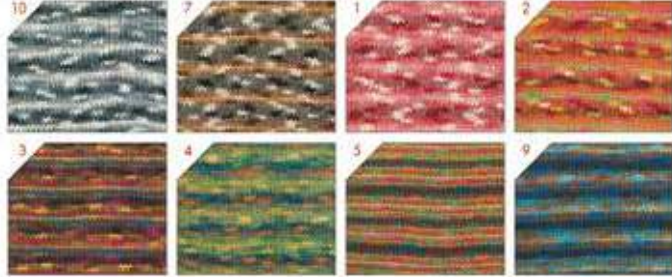
使用糸☆シルクテレーザ C/#2-11.1 玉

使用針☆ハマナカアミアミ手あみ針 片かぎ針 6/0号

糸代☆¥9,360(税別)

Rich More®





new

ラパ

30g玉巻(約90m) 綿90%、ナイロン10%

¥840(税別) 棒針6~7号 標準ゲージ19目25段

ラパはリオデジャネイロ歴史地区のラパの街の色合いを表現した糸です。アルコス・ダ・ラパ(水道橋)と交差するメン・ジ・サー通り沿いに見られるウォールアートから抽出した色彩を2つのスライバーに振り分けてプリントし、かけ合わせたもので、サンバやショーロのリズムに満ちた熱気あふれるラパの色彩を楽しんでいただけます。

CRMU-231

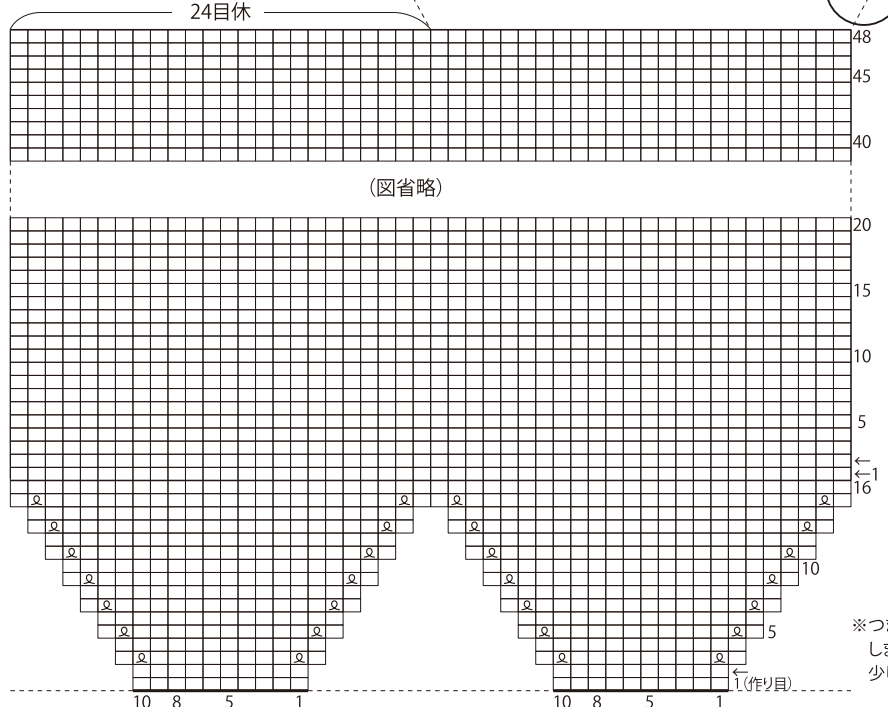
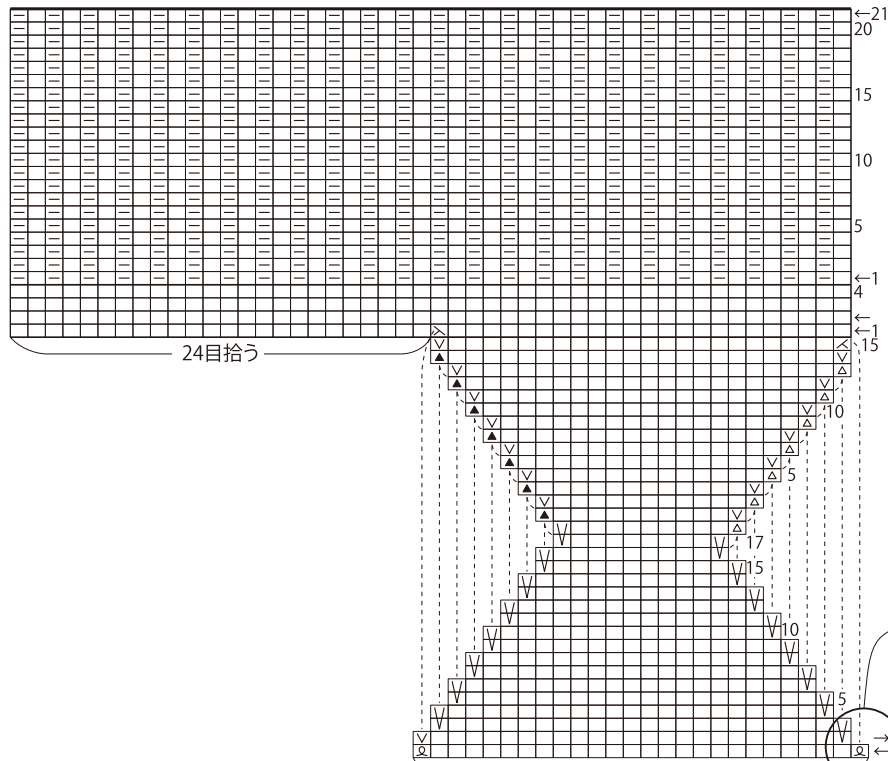
ラパのメリヤス編みくつした

- 使用糸…ラパ c/#2-1.7玉
- 使用針…ハマナカアミアミくつした針(14.5cm短5本針)3号
- ゲージ…メリヤス編み 25目40段が10cm角
- 出来上がり寸法…図参照
- 編み方…糸は1本どりで、指定以外はメリヤス編みで編みます。8の字の作り目よりつま先から編み始めます。図を参照して増し目します。かかと部分は段数リングを使用した引き返し編みで編みます。はき口を1目ゴム編みで編み、1目ゴム編み止めします。

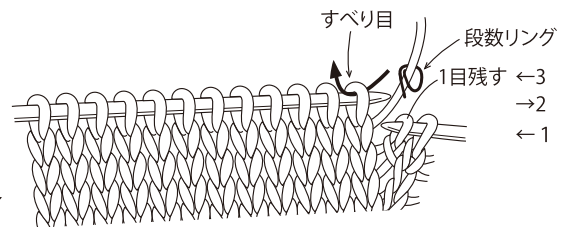
□ = □ ⊠ = ねじり増し目

靴下 ⊠ ⊠ = かけ目をせずに段数リングを使用してすべり目

⊠ ▲ = 段消し(真下のすべり目と、前段のリングをつけた部分を2目一度)

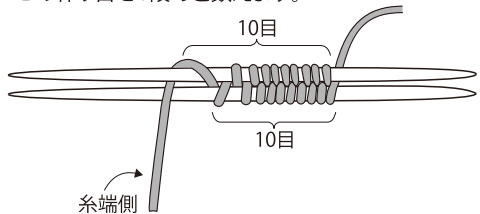


段数リングを使用したすべり目

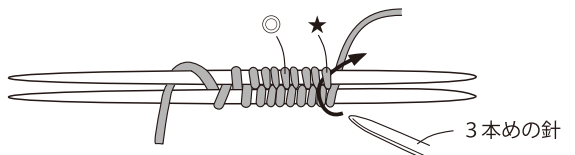


8の字の作り目

- ①図のように、2本の針に糸を10回ずつ巻きつけます。この作り目を1段めと数えます。



- ②3本めの針で、★印の目から順に編みます。(2段め)
◎印くらいの位置で4本目の針に変えて編むと編みやすいです。



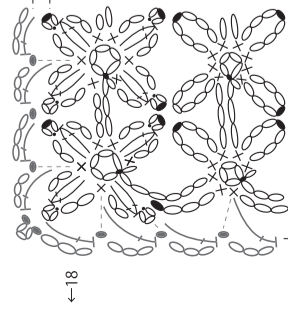
- ③3段めからは図を参照して1目内側で増し目をしながらかみます。

※つま先の作り目がゆるんでしまう場合は、最後に糸端を少し引っ張ってから糸始末をします。

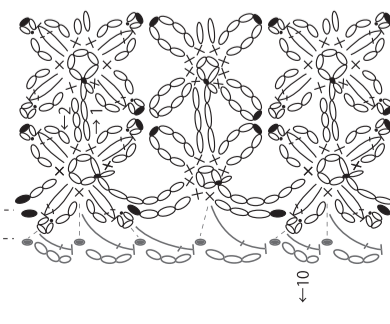
シルクテレーザの連続モチーフ NEY-22

- 使用糸…シルクテレーザ c/#2-11.1玉
- 使用針…片かぎ針6/0号
- ゲージ…模様編み 6.5段が10cm
- 出来上がり寸法…図参照
- 編み方…糸は1本どりで、右前身頃の裾より編み始めます。裾・前立て・衿、袖口に縁編みを編みます。

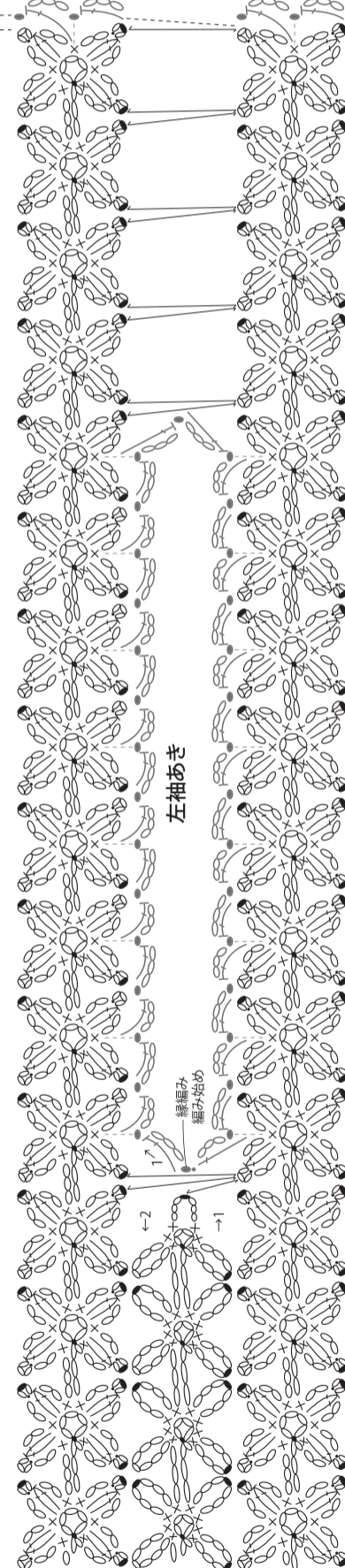
前後身頃の模様編みと縁編み



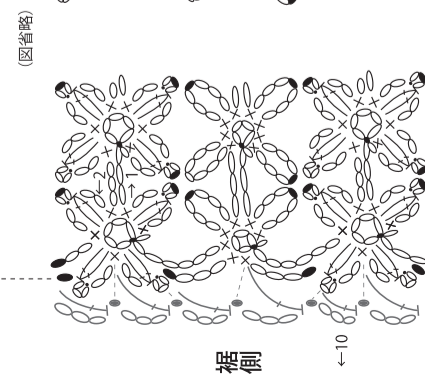
(図省略)



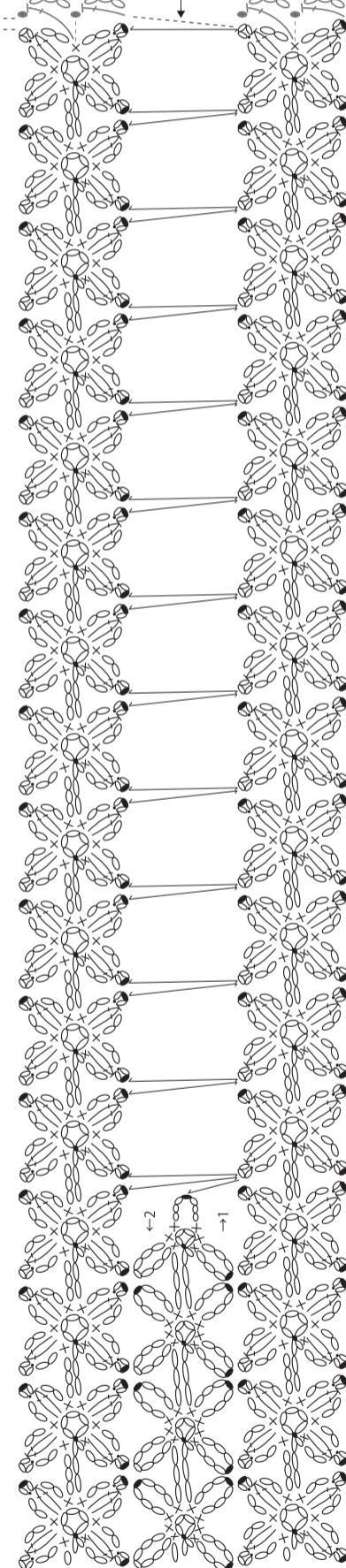
(図省略)



左袖あき

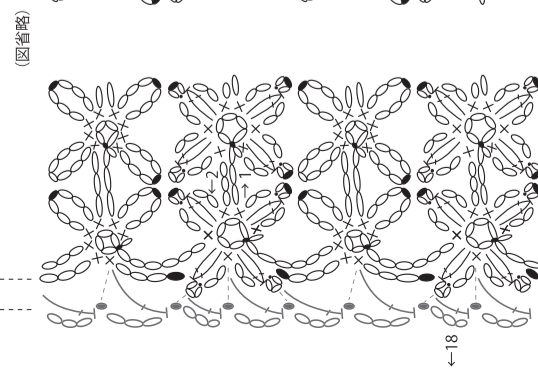


(図省略)

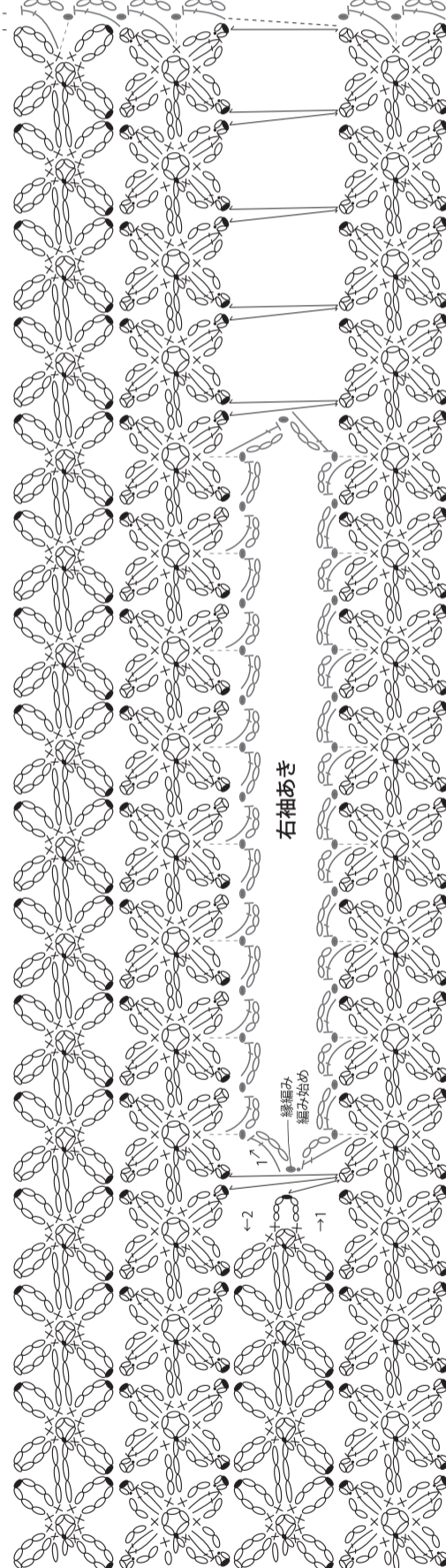


衿側

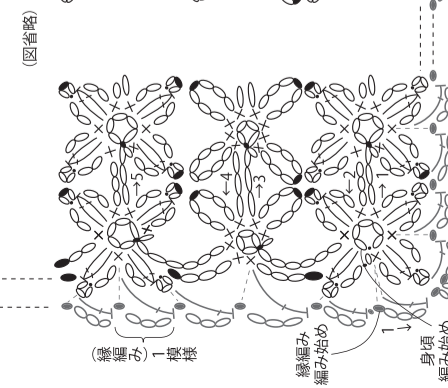
←後中央



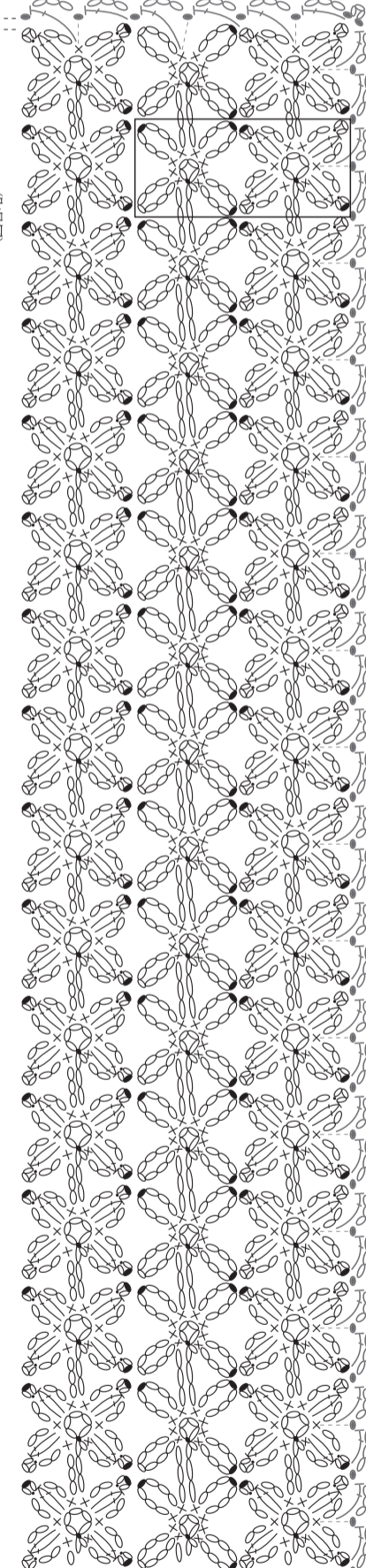
(図省略)



右袖あき

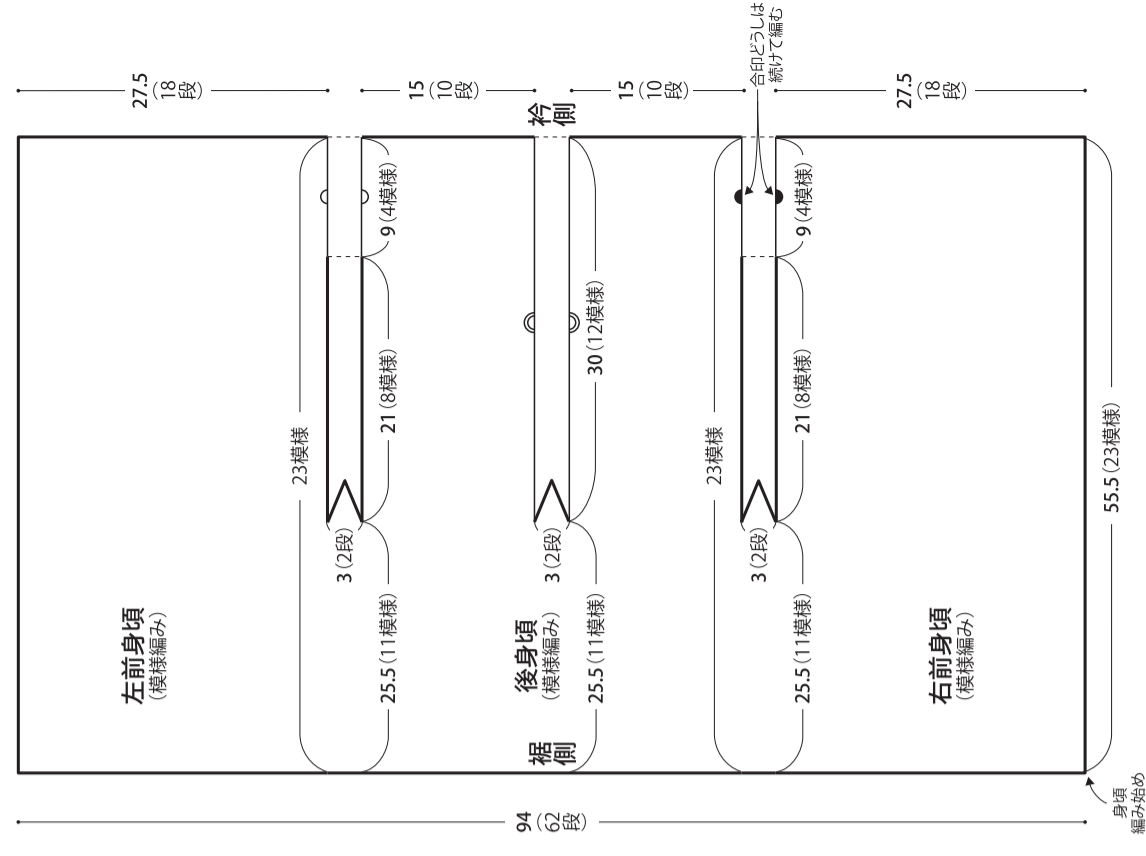


(図省略)



(模様編み)

4段(1模様)



裾・前立て・衿

(縁編み)

