

Recommended Yarn !!

綿とリネンのリリヤーンをプリント染めた、清涼感のあるナチュラルなタッチを持つ糸

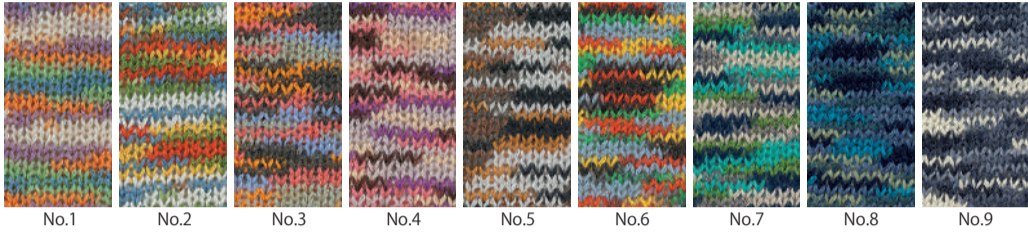
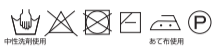


GUERNICA ゲルニカ

□綿〈CO〉50%、リネン〈LI〉50%
□30g玉巻(約123m) □9色
□¥935(税別¥850)

適正針・標準ゲージ

✂ 5~6号 25目・30段
— 5/0号 23目・9.5段



※印刷の都合上、若干色目が異なる場合があります。

Recommended Yarn !!

絹鳴り感と光沢があり、膨らみのある型崩れのしにくい糸



THE SILK ザ・シルク

□絹〈SE〉100%
□25g玉巻(約95m) □10色
□¥1,628(税別¥1,480)

適正針・標準ゲージ

✂ 4~5号 25目・31段
— 4/0号 25目・11段



※印刷の都合上、若干色目が異なる場合があります。



NEW 2023年7月20日発刊予定!

2023年秋冬リッチモアのコンセプト
「黄金の声、
サラ・ベルナル&マリア・カラス」を
テーマとした作品のレシピ本

**リッチモア
ベストアイズコレクション
143号(秋冬号)**

品番 H610-143
価格 ¥1,034(税別¥940)

リッチモア 公式Instagram
[@richmore_hama](https://www.instagram.com/richmore_hama)

「リッチモアプレス」バックナンバー配信中
http://hamanaka.jp/catalogs_richmore



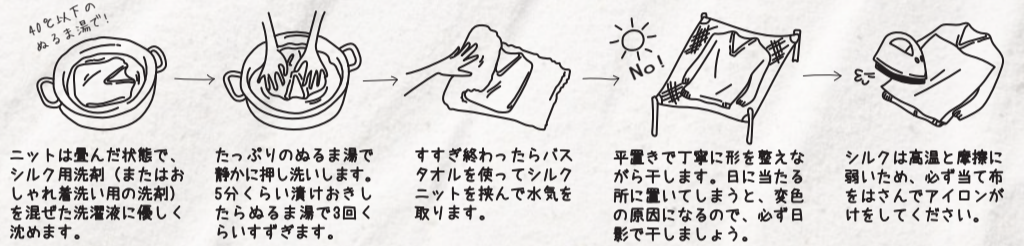
「夏は涼しく、冬は暖かい」天然素材【シルク】

シルクは天然素材の中でも繊維が最も細く長いので、繊維と繊維の間にたくさんの空気を含むことができます。そのため、体の水分(汗や水蒸気)を繊維が素早く吸い取り、外に放出してくれるので、汗ばむ夏場は涼しく感じられます。外の寒さを伝えにくく、軽やかで、薄くても暖かみがあり、さらに保温性にも優れた繊維なので、「夏は涼しく、冬は暖かい」快適な天然素材です。また、シルクは数種類のアミノ酸で構成されており、人の肌と組成が似ているため、他の繊維に比べると肌への刺激が少なく、肌にやさしい繊維なのです。

紫外線カット率は90%前後と、極めて高い数値とされています。ただし、摩擦強度が弱く、使い続けるうちに毛羽立ってしまうこともあります。シルク素材をタンスに収納する際は防虫剤を入れ、上段に収納しましょう。日光にも弱く、黄ばんでしまう場合があります。繊細な素材ではありますが、日々のこまめなお手入れで長持ちさせることができます。

シルクの洗濯方法

※まずは洗濯表示をみて、自宅で洗えるかをチェックしましょう



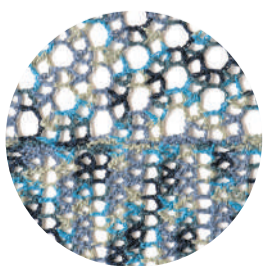
ニットは畳んだ状態で、シルク用洗剤(またはおしゃれ着洗剤)を混ぜた洗濯液に優しく洗います。

たっぷりのぬるま湯で静かに押し洗います。5分くらい漬けおきたらぬるま湯で8回くらいすすぎます。

すすぎ終わったらバスタオルを使ってシルクニットの水分を絞ります。

平置きで丁寧に形を整えながら干します。日に当たる所に置いてしまうと、変色の原因になるので、必ず日陰で干しましょう。

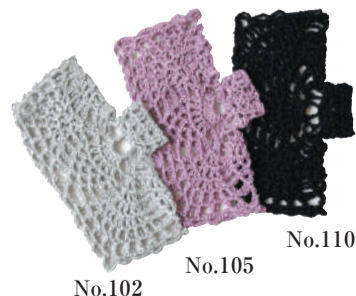
シルクは高温と摩擦に弱いので、必ず当て布をはさんでアイロンがけをしてください。



作品 No.CRMM-872 ストールカーディ

● ゲルニカ No.8 - 6.3玉
✂ かぎ針 5/0号

2種の編み地を組み合わせて、軽く肩にひっかければストールっぽく見えて、しっかり首元まで羽織ればポレロとして着こなしが楽しめる1枚。



作品 No.CRMM-871 ハンドカバー

● ザ・シルク 各0.9玉
✂ かぎ針 5/0号

1枚の四角モチーフを編んでつなげて親指部分を加えれば完成するハンドカバーは、手の気になるお悩みをおしゃれにカバーしてくれる嬉しいアイテム。これからの季節、冷房対策としても役立ちます。



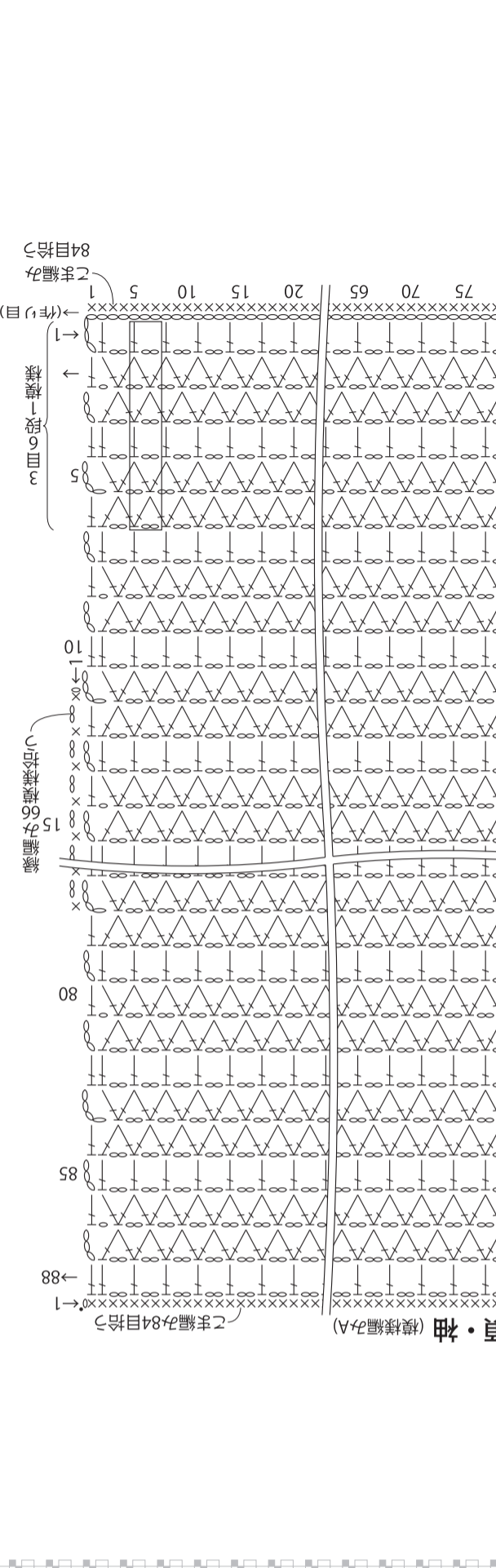
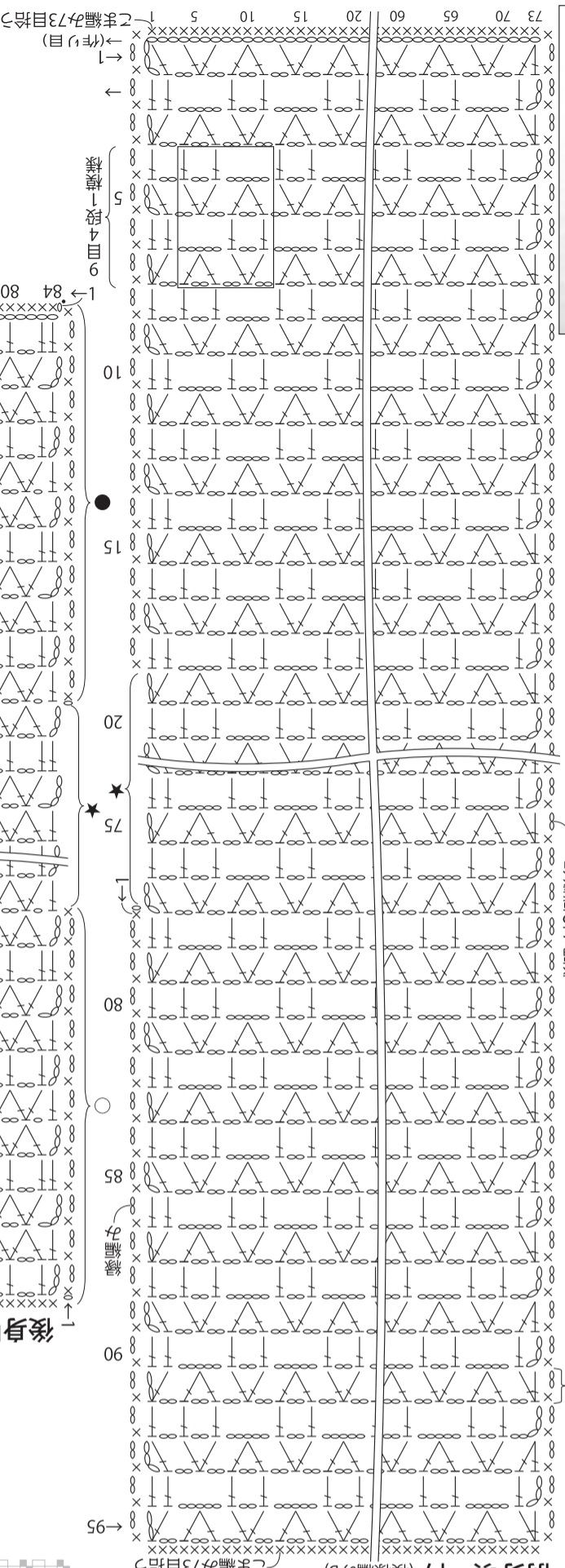
ストールカーディ

CRMM-872

●使用糸と使用針

使用糸(ウツチモフ手あみ糸)	色番	色	使用量
ゲルニカ	No.8	紺×青×黒灰	63玉
使用針(ハナカフミフミ手あみ針)			
片かぎ針5/0号			

- ゲージ…模様編みA 25目8段が約10cm角
模様編みB 28目7段が約10cm角
- 出来上がり寸法…着丈34.5cm、ゆき丈55.5cm
- 編み方…糸は1本どりで編みます。後身頃・袖、前身頃・衿ともに、共糸鎖の作り目で編み始め、それぞれ模様編みA、Bで編みます。○、●印同士を鎖2目、引き抜きで鎖はぎにします。袖口に細編みを1段を輪に編みます。★印同士を鎖2目、引き抜きで鎖はぎにします(段数の違いは、均等に合わせる)。前身頃・衿の前裾に細編み、衿側と裾側に縁編みを編みます。



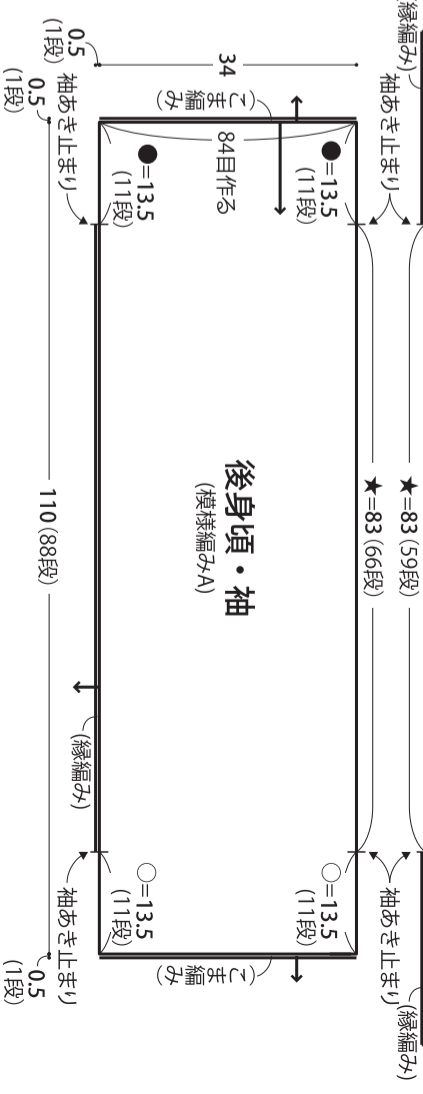
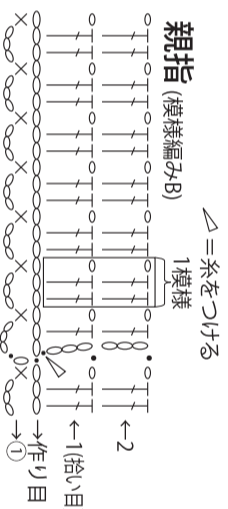
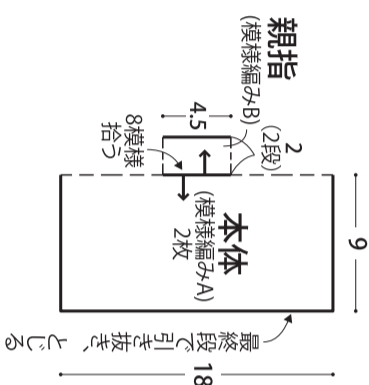
ハンドカバー

CRMM-871

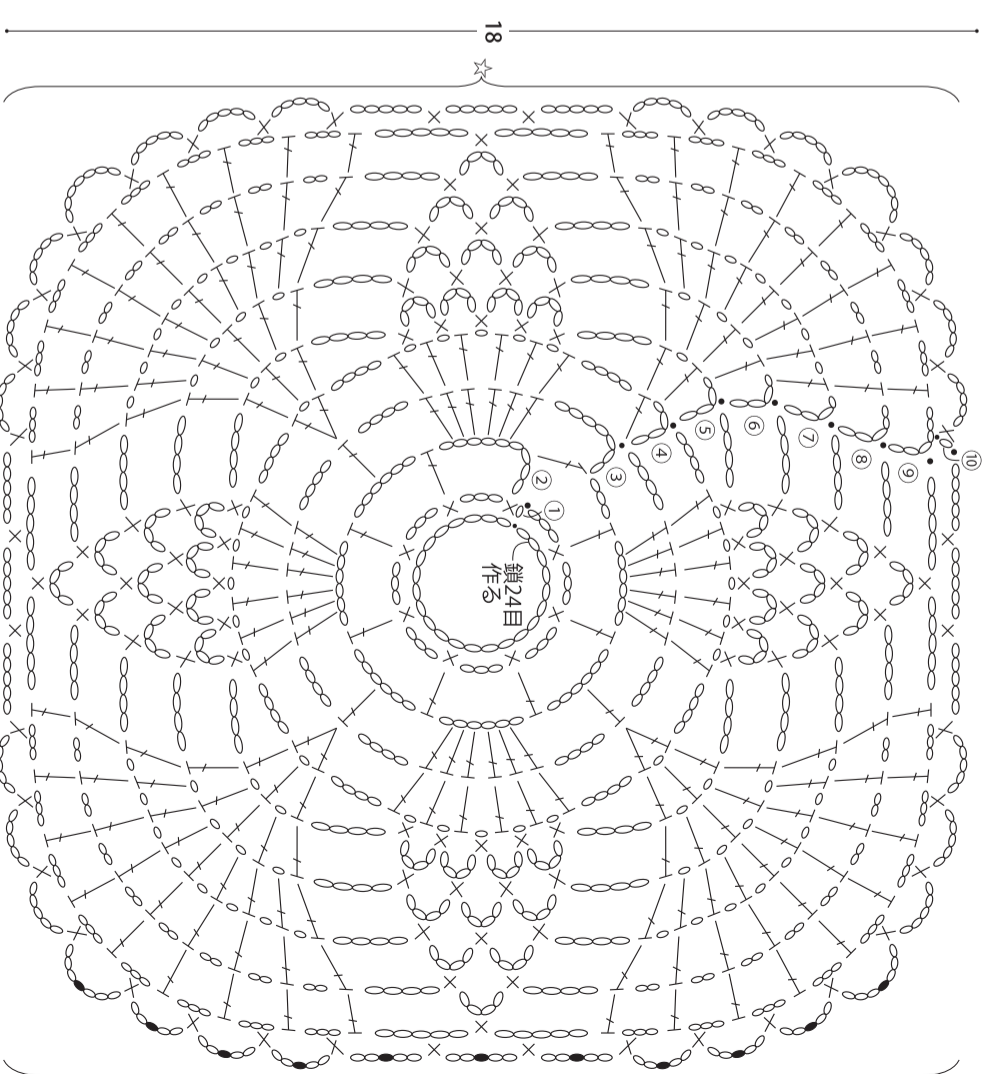
●使用糸と使用針

使用糸(ウツチモフ手あみ糸)	色番	色	使用量
ザ・シルク	No.103	(ベージュ)	09玉
使用針(ハナカフミフミ手あみ針)			
片かぎ針5/0号			

- ゲージ…模様編みA 一辺が約18cm角
- 出来上がり寸法…手首まわり約18cm、丈18cm
- 編み方…糸は1本どりで編みます。共糸鎖の作り目を輪にして編み始め、模様編みAで編みます。最終段で外表にし☆の位置の鎖目を糸に引き抜く。作り目から目を拾い、模様編みBで輪に編みます。



本体 (模様編みA)



☆の鎖を糸に引き抜く