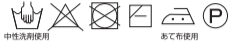




PERCENT パーセント

- 毛 (WO) 100%
- 40g 玉巻 (約 120m)
- 100色
- ¥638 (税別 ¥580)

適正針・標準ゲージ 5~7号 22目・30段
 5/0号 21.5目・10.5段



100色展開の合太ストレート。

使いやすいスタンダードな太さと豊富な色数であらゆるニーズにお応えします。棒針編みからかぎ針編み、多色編み込みまで。



100色の編み地の一覧はこちら>>>



PERCENT (MINI) パーセントミニ

- 毛 (WO) 100%
- 10g 玉巻 (約 30m)
- 100色 (1ケースに25色入り ×4セット)

1. ポップカラーセット
2. ロマンティックカラーセット
3. ラグジュアリーカラーセット
4. ノーブルカラーセット

- 1セット (25色) ¥5,280 (税別 ¥4,800)
- 4セット (100色) ¥20,900 (税別 ¥19,000)



パーセントミニの詳細はこちら



NEWS !! 2024年7月20日発行予定!

BEST EYE'S COLLECTIONS
VOL.145 Rich More
ベストアイズコレクション vol.145

2024年秋冬リッチモアのコンセプト

シュルレアリスム100

をテーマとした作品のレシピ本。



品番 H610-145
価格 ¥1,034 (税別 ¥940)

リッチモア
公式Instagram



@richmore_hama

リッチモア 公式 X



@Richmore_hama

sacoché



作品 No.CRMM-928

うね編みの
サコッシュ

● No.116-0.8玉

● No.32-0.4玉

／ かぎ針5/0号



長方形に編んだ編み地を2つ折りにしたサコッシュは、端の処理をフリンジにしておしゃれなデザインに。スマートフォンが入るサイズで使い勝手のいいアイテムです。

Rich More®

※印刷の都合上、若干色目が異なる場合があります。

bag in bag



作品 No.CRMM-929

バッグインバッグ

- No.34-0.5玉
- No.108-0.3玉

／ かぎ針5/0号

バッグ持ち手に、取り外し可能なハンドルを引っ掛けて、バッグの中に入れる格子模様の小さなバッグ。スマートフォンを入れたり、小さめの水筒を入れたり、重宝すること間違いなし!

Rich More®

※印刷の都合上、若干色目が異なる場合があります。

作品 No.CRMM-930

ミニバッグ

- No.29-0.5玉
- No.11-0.6玉
- No.7-0.5玉
- No.89-0.6玉

／ かぎ針5/0号



minibag

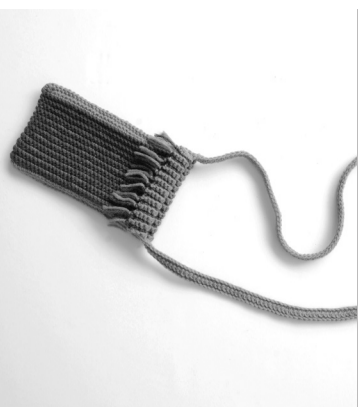


バッグインバッグと同じ格子模様を3色で編み、縁と持ち手を濃い色にしてまとめたミニバッグ。トレンドのフリルの持ち手が華やかで、肌触りもやわらかく持ちやすいです。

Rich More®

※印刷の都合上、若干色目が異なる場合があります。

うね編みのサコッシュ



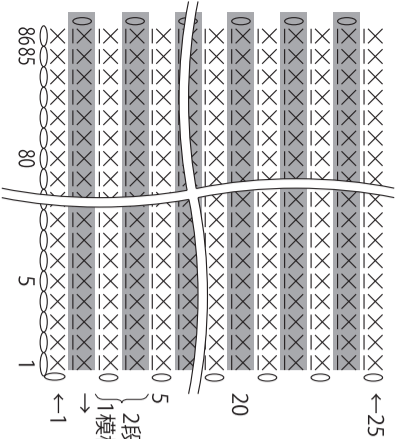
●使用糸と使用針

使用糸(ウッチモア手あみ糸)	色番	色	使用量
パーセント	No.116	(ベージュ)	08玉
	No.32	(グリーン)	04玉
使用針(バソナカアミミ手あみ針)			
	片かぎ針5/0号		

CRMM-928

- ゲージ…うね編み 22目28段が10cm角
- 出来上がり寸法…幅約9cm、深さ約16.5cm
- 編み方…糸は1本どりで編みます。共糸鎖の作り目で編み始め、配色糸を変えながら、うね編みで編みます。まちと紐を続けて編みます。口側を2.5cm折り返し、糸端を2本ずつ結んで3cmに切り揃える。

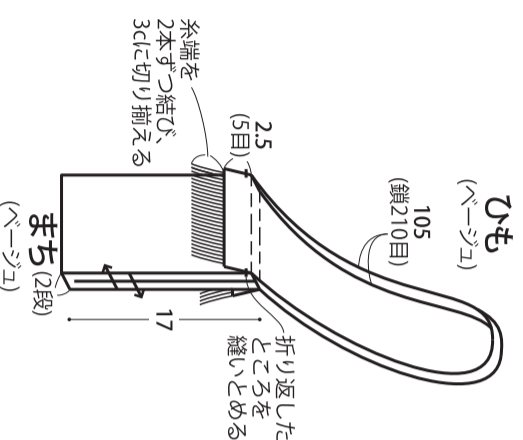
本体 (うね編み)



※約6cmのところから編み始め、編み終わり約6cm糸を残して糸を切る
1段ごとに糸を替える

マチ、ひもの編み順

- ①ひもの鎖目を本体に2本編みつける
- ②まちの編み始めから細編みで本体の側面を編み、続けてひもの鎖目に細編みを編む。続けて反対の側面→ひもを一周編み、糸を切る
- ③底側の細編みの頭目から順に1目ずつ交互に引き抜く



ミニバッグ



●使用糸と使用針

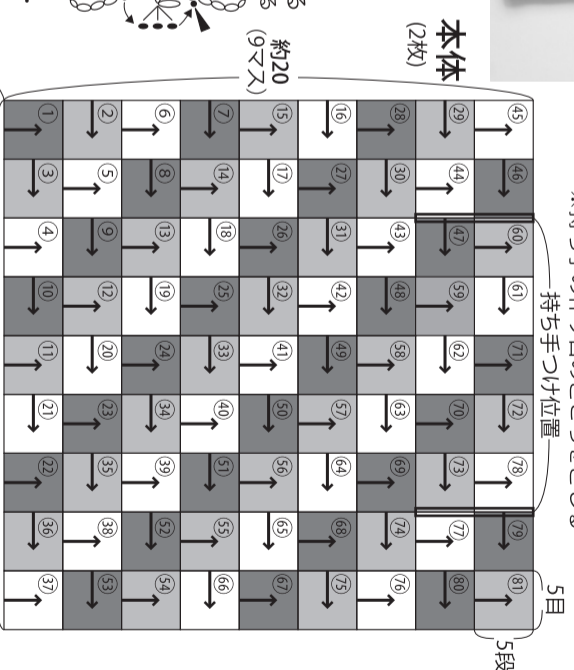
使用糸(ウッチモア手あみ糸)	色番	色	使用量
パーセント	No.29	(深緑)	05玉
	No.11	(モスグリーン)	06玉
	No.7	(からし)	05玉
	No.89	(ぐげ茶)	06玉
使用針(バソナカアミミ手あみ針)			
	片かぎ針5/0号		

CRMM-930

- ゲージ…細編み 1マス2.25cm角
- 出来上がり寸法…幅約21cm、深さ約21cm
- 編み方…糸は1本どりで編みます。共糸鎖の作り目で編み始め、番号順に斜めに1マスずつ、配色しながら編みます。本体から目を拾い、両サイドと底側に細編みを編みます。外表に合わせ細編みでとじ合わせます。口側に細編みを輪に編みます。持ち手を編み本体にとじつけます。

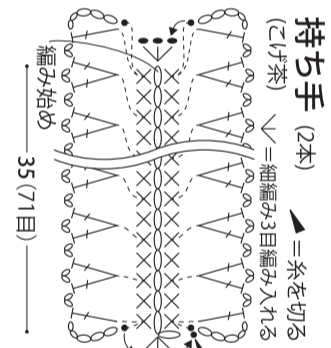
本体

(2枚)



持ち手

(2本)



本体

バッグインバッグ：8マス

※編み順の番号は、バッグインバッグの順番になります。ミニバッグは、バッグインバッグと同様に編み、9マスまで編む。

バッグインバッグ



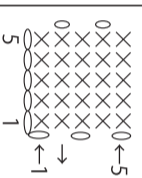
●使用糸と使用針

使用糸(ウッチモア手あみ糸)	色番	色	使用量
パーセント	No.34	(グリーン)	05玉
	No.108	(アケアブルー)	03玉
使用針(バソナカアミミ手あみ針)			
	片かぎ針5/0号		

CRMM-929

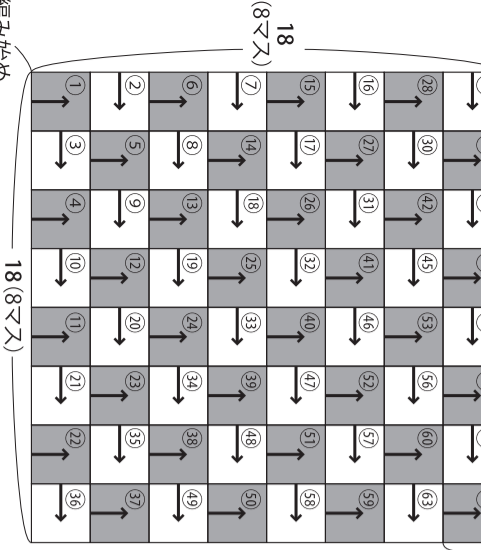
- ゲージ…細編み 1マス2.25cm角
- 出来上がり寸法…幅約10cm、深さ約20cm
- 付属品…ボタン (1辺1.5cm) 1個
- 編み方…糸は1本どりで編みます。共糸鎖の作り目で編み始め、番号順に斜めに1マスずつ、配色しながら編みます。本体から目を拾い縁編みを編みます。外表に2つに折り引き抜きとじてとじ合わせます。ひもを編み、ボタンをつけます。

基本の模様



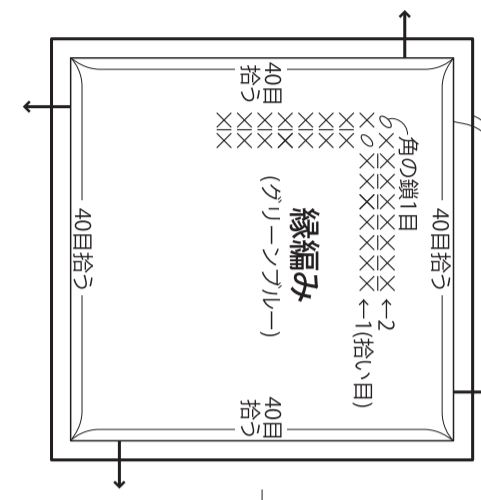
本体

5目



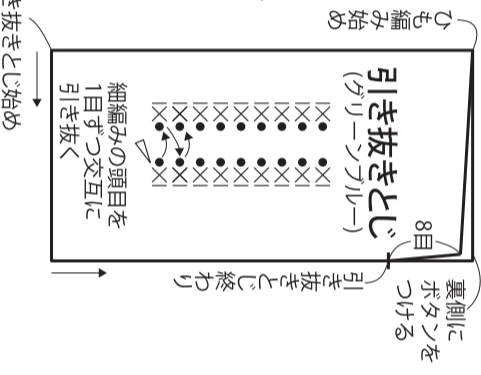
ひも

(グリーン)



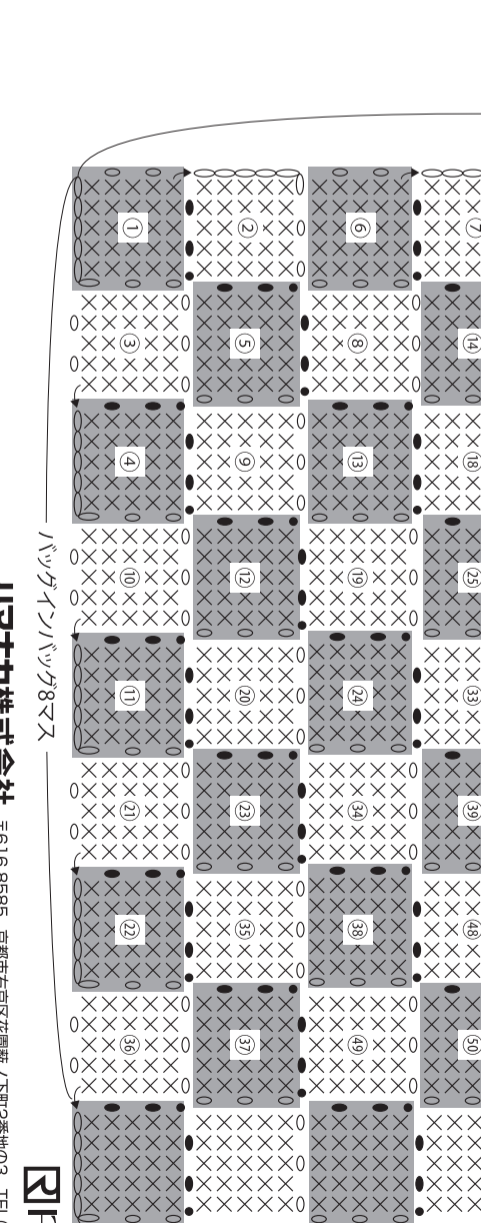
引き抜きとじ

8目



本体

バッグインバッグ



バッグ

9マス

